

Black Diamond

North America: Black Diamond Equipment, Ltd.
2084 East 3900 South
Salt Lake City, UT 84124

Europe: Black Diamond Equipment
Hans-Maier-Straße 9
6020, Innsbruck, Austria

BlackDiamondEquipment.com

© Black Diamond Equipment, Ltd. 2024

ANSI FL-1 STANDARD					
	LUMENS	DISTANCE	RUNTIME*	RESERVE**	
LOW	0.5 lm	2 m	50 h	0 h	
MED	15 lm	4 m	10 h	20 h	
MAX	30 lm	8 m	5 h	0 h	

43 g + 4x AAA = 24 g = 67 g

This product is protected by one or more of the following patents: US6249089B1, US6621225B2, US6650066B2, EP1120018B1, EP1206168B1. Other patents pending.

USE | EN

INSTRUCTIONS FOR USE

WIZ LED HEADLAMP

Battery Life: Your battery life will vary depending on:

- Brand and freshness of batteries
- Length of time the headlamp has been off
- Temperature
- Settings used

***ANSI FL-1 Standard:** Runtime to 10% of initial output.

****Reserve:** Additional time the lamp will produce usable light for low intensity activities (measured to .25 Lux @ 4 meters).

IMPORTANT: Follow all instructions carefully and keep for future reference.

BATTERIES

- Use AAA alkaline, rechargeable Ni-MH or Lithium batteries
- Do not mix old and new batteries or different battery types
- Dispose of the device/batteries in accordance with applicable local laws and regulations

USE / MODOS

(see accompanying illustrations)

STORAGE AND TRANSPORTATION

Remove batteries during storage and transport

(see accompanying illustrations)

CARE AND MAINTENANCE

(see accompanying illustrations)

TROUBLESHOOTING

If the headlamp does not work:

- Check that the batteries are oriented correctly and touching the contacts
- Replace the batteries
- Check the contacts and connections for corrosion and clean if necessary
- Work the switch several times
- No luck? Contact your Black Diamond Dealer or BlackDiamondEquipment.com.

WARNINGS

- A responsible adult must supervise use by children under the age of 12
- Inspect your headlamp for proper operation prior to using and, for critical situations, carry a second light and sufficient spare batteries

• Do not stare directly into the beam or shine it directly into others' eyes. Intense light can damage your eyes or the eyes of those around you. Black Diamond Equipment is not responsible for the consequences, whether direct, indirect or accidental, or for any other type of damage arising or resulting from the use of its products.

• LEDs can generate enough radiant heat to damage or melt some materials. Never place any material over the lens while the light is on. The digital lock should be utilized whenever the light is being transported or not in use (i.e. in a pocket, backpack, etc).

LIMITED WARRANTY

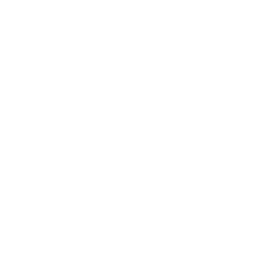
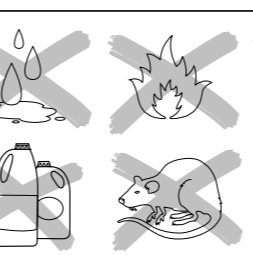
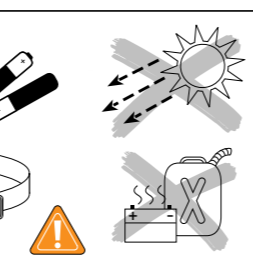
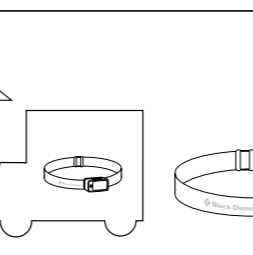
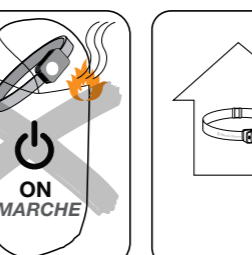
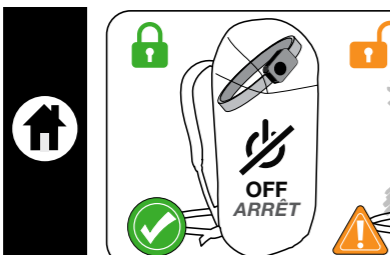
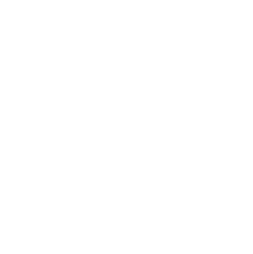
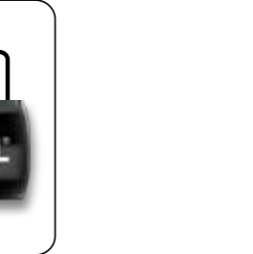
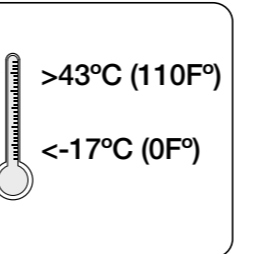
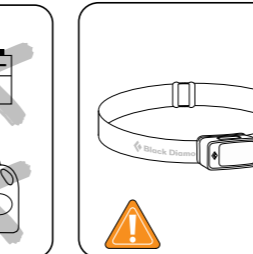
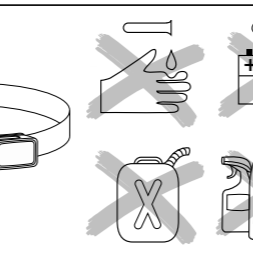
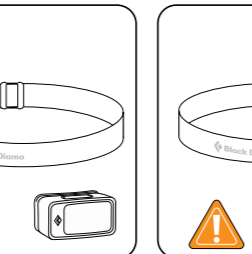
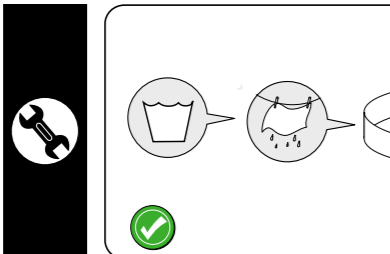
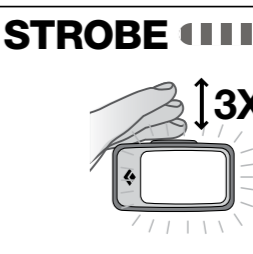
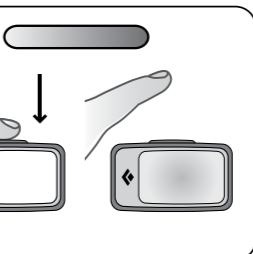
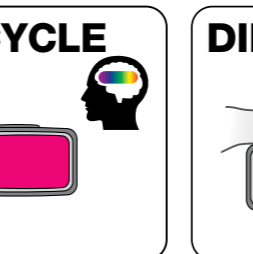
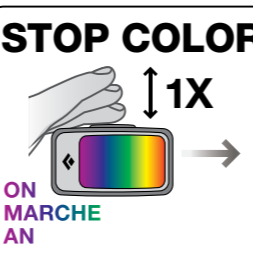
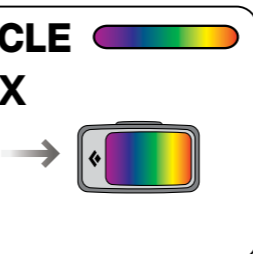
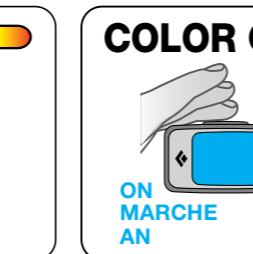
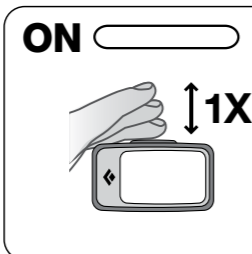
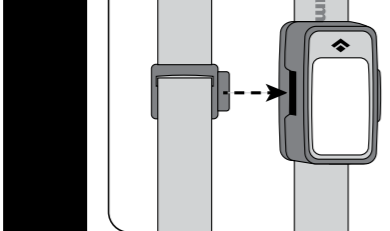
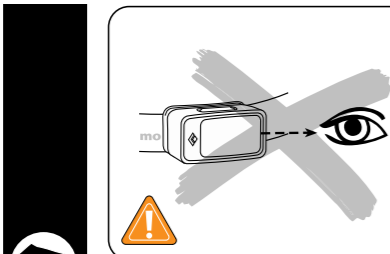
For 3 years following purchase or delivery unless otherwise indicated by law, we will warrant to the original retail buyer that our products are free from defects in materials and workmanship as originally sold. The Product will be repaired or replaced at our discretion. We do not warrant products which show normal wear and tear or that have been used or maintained improperly, modified or altered, or damaged in any manner. We reserve the right to require proof of purchase or delivery for all warranty claims.

This Black Diamond product meets the requirements of the EMC (electromagnetic compatibility) Directive 2014/30/EU and the RoHS Directive 2011/65/EU.

The Declaration of Conformity for this product may be viewed at www.blackdiamondequipment.com/DOC

NOTE: This product has been tested and found to comply with the limits for a Class B digital device, pursuant to Part 15 of the FCC Rules. These limits are designed to provide reasonable protection against harmful interference in a residential installation. This product generates, uses and can radiate radio frequency energy and, if not used in accordance with the instructions, may cause harmful interference to radio communications. However, there is no guarantee that interference will not occur in a particular installation. If the product does cause harmful interference to radio, television, cell phone or avalanche beacon reception, which can be determined by turning the equipment off and on, the user is encouraged to try to correct the interference by one or more of the following measures:

- Increase the separation between the product and receiver.



- Turn the product off or to a different setting.

Industry Canada ICES-005 Compliance Label: CAN ICES-005 (B)/NMB-005'(B)

USE | FR

NOTICE D'UTILISATION

FRONTALE À LEDS WIZ

Durée de vie : La durée de vie de vos piles dépend des facteurs suivants :

- La marque et l'état des piles.
- Les temps durant lequel la lampe reste éteinte.
- La température.
- Les réglages d'intensité utilisés.

***Norme ANSI FL-1 :** Temps de fonctionnement jusqu'à 10 % du rendement lumineux initial.

****Réserve :** Temps supplémentaire durant lequel la lampe émet une lumière utilisable lors d'activités nécessitant une faible intensité (mesurée jusqu'à 0,25 lux @ 4 mètres).

IMPORTANT : Suivez attentivement l'ensemble des instructions et conservez la notice pour toute référence ultérieure.

PILES

- Utiliser des piles alcalines AAA, ou des piles Ni-MH ou Lithium rechargeables
- Ne pas mélanger différents types de piles ni des piles neuves avec des piles usagées
- Mettre le dispositif/les piles au rebut conformément à la législation locale en vigueur.

UTILISATION / MODES

(Voir les illustrations jointes)

STOCKAGE ET TRANSPORT

(Voir les illustrations jointes)

PRÉCAUTIONS D'UTILISATION ET ENTRETIEN

(Voir les illustrations jointes)

EN CAS DE DYSFONCTIONNEMENT

Si votre lampe frontale ne fonctionne pas :

- Vérifier si les piles sont correctement insérées et si elles touchent les contacts.
- Remplacer les piles.
- Répéter toute trace de corrosion sur les contacts et les nettoyer et nettoyer si besoin.
- Tester l'interrupteur à plusieurs reprises.
- Rien n'y fait ? Contactez votre revendeur Black Diamond ou BlackDiamondEquipment.com.

AVERTISSEMENTS

• Toute utilisation du présent produit par des enfants de moins de 12 ans doit s'effectuer sous la surveillance d'un adulte responsable.

• Toujours inspecter votre frontale avant utilisation pour vérifier son bon fonctionnement et penser à transporter une seconde lampe ainsi qu'un nombre suffisant de piles de recharge.

• Ne pas regarder directement le faisceau lumineux ni le diriger directement dans les yeux d'autrui. Une forte intensité lumineuse peut provoquer des lésions oculaires. Black Diamond Equipment décline toute responsabilité quant aux conséquences directes, indirectes ou accidentelles, ou quant à tout autre type de dommage découlant ou résultant de l'utilisation de ses produits.

• Les LED peuvent générer une dose de chaleur rayonnante suffisamment importante pour endommager ou faire fondre certains matériaux. Ne jamais placer aucun matériau sur la lentille lorsque la lampe est allumée. Vous devez activer la fonction verrouillage chaque fois que la lampe est transportée ou non utilisée (c.-à-d. dans une poche, un sac à dos, etc).

• Les LED peuvent générer une chaleur rayonnante suffisamment importante pour endommager ou faire fondre certains matériaux. Ne jamais placer aucun matériau sur la lentille lorsque la lampe est allumée. Vous devez activer la fonction verrouillage chaque fois que la lampe est transportée ou non utilisée (c.-à-d. dans une poche, un sac à dos, etc).

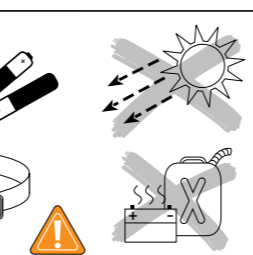
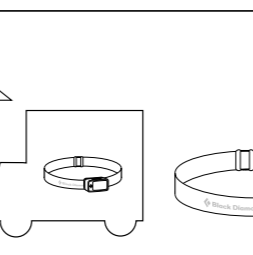
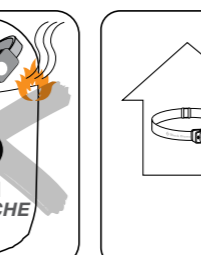
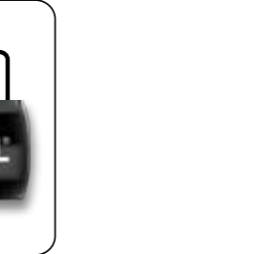
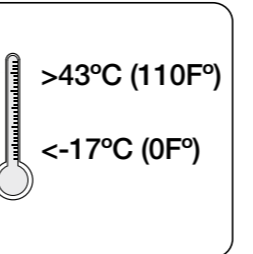
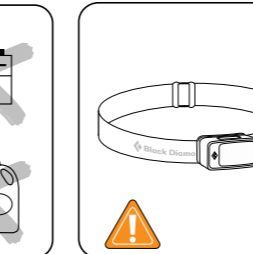
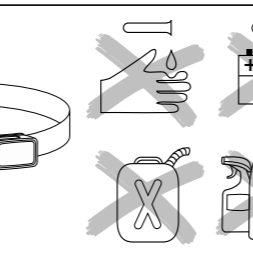
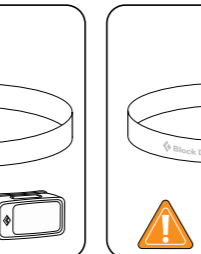
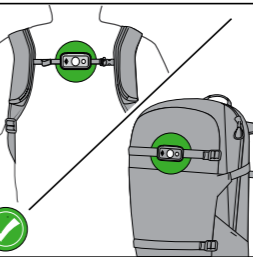
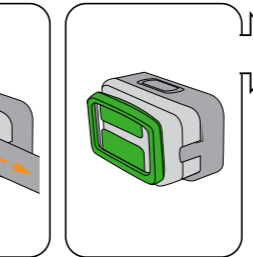
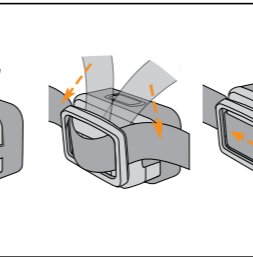
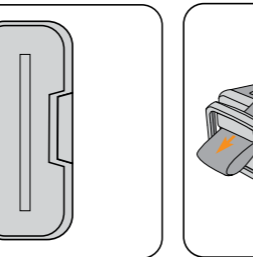
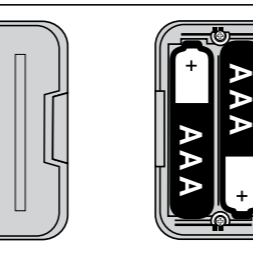
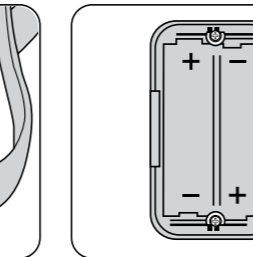
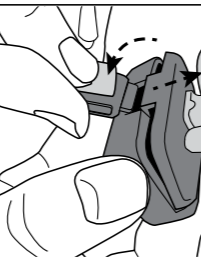
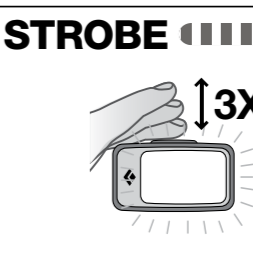
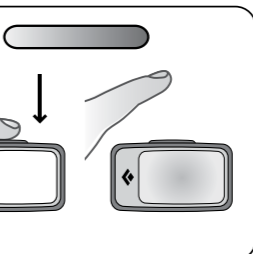
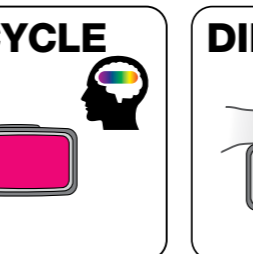
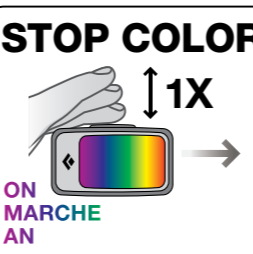
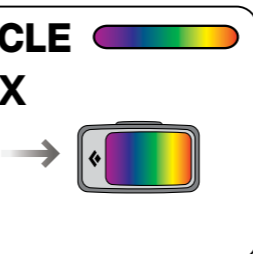
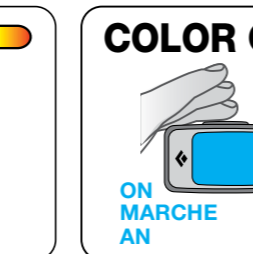
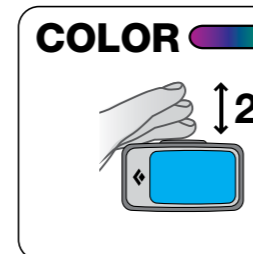
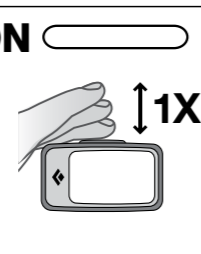
LIMITES DE GARANTIE

Nous garantissons pour une durée de 3 ans à partir de la date d'achat ou de livraison et à l'acheteur d'origine, sauf indication contraire, que nos produits tels que vendus à l'origine sont exempts de défauts de matériau et de fabrication. Le Produit sera réparé ou remplacé à notre discrétion. Son exclus de notre garantie l'usage normale des produits, l'utilisation incorrecte ou l'entretien inapproprié, les modifications ou transformations, les dommages de quelque manière que ce soit. Nous nous réservons le droit d'exiger une preuve d'achat ou de livraison pour toutes les demandes d'application de la Garantie.

Cette produit Black Diamond répond aux exigences de la Directive CEM (compatibilité électromagnétique) 2014/30/EU et de la Directive RoHS 2011/65/EU. Industrie Canada ICES-005 Étiquette de Conformité: CAN ICES-005 (B)/NMB-005'(B) La Déclaration de Conformité concernant le présent produit est consultable sur www.blackdiamondequipment.com/DOC

USE | DE

GEBRAUCHSANLEITUNG



WIZ LED-STIRNLAMPE

Batterielebensdauer: Die Batterielebensdauer hängt von den folgenden Faktoren ab:

- Hersteller und Alter der Batterie.
- Die Zeit, während der die Lampe nicht in Betrieb war.
- Aussentemperatur.
- Verwendete Lampeneinstellungen.

***ANSI FL-1 Standard:** Leuchtzeit bis zu dem Zeitpunkt, an dem die Leuchtleistung noch 10 % des Ausgangswertes erreicht.

****Reserve:** Zusätzliche Zeit, während der die Lampe noch nutzbares Licht für Aktivitäten geringer Intensität produziert (gemessen mit 0,25 Lux @ 4 Meter).

WICHTIG: Halten Sie sich genau an die Anweisungen und bewahren Sie diese zu Referenzszwecken auf.

BATTERIE

- Verwenden Sie entweder AAA-Alkali-, wiederaufladbare Ni-MH- oder Lithium-Batterien.
- Mischen Sie nicht alte und neue Batterien oder unterschiedliche Batterietypen.
- Entsorgen Sie das Gerät/die Batterien in Übereinstimmung mit den geltenden örtlichen Gesetzen und Vorschriften.

MODI

(Siehe Abbildungen)

LAGERUNG UND TRANSPORT

(Siehe Abbildungen)

PFLEGE UND WARTUNG

(Siehe Abbildungen)

FEHLERBEHEBUNG

Wenn die Stirnlampe nicht funktioniert:

- Stellen Sie sicher, dass die Batterien richtig eingelegt sind und die Kontakte berühren.
- Tauschen Sie die Batterien aus.
- Überprüfen Sie die Kontakte auf Korrosion und säubern Sie sie gegebenenfalls.
- Betätigen Sie mehrmals den Schalter.
- Kein Erfolg? Wenden Sie sich an Ihren Black Diamond-Händler oder an www.blackdiamondequipment.com.

WARNHINWEISE

- Eine berechtigte volljährige Person muss die Verwendung des Produkts durch Kinder unter 12 Jahren beaufsichtigen.
- Überprüfen Sie stets vor dem Gebrauch, ob die Stirnlampe richtig funktioniert, und tragen Sie für Notfälle immer eine Ersatzlampe und ausreichend Ersatzbatterien mit sich.
- Sehen Sie nicht direkt in den Lichtstrahl hinein und richten Sie ihn nicht direkt auf die Augen einer anderen Person. Intensives Licht kann zu Augenschäden führen. Black Diamond Equipment übernimmt keine Haftung für direkte, indirekte, zufällige oder sonstige Schäden und Folgeschäden, die aus oder aufgrund der Verwendung seiner Produkte entstehen oder ausgelöst werden können.
- LEDs können so viel Strahlungswärme erzeugen, dass einige Materialien beschädigt werden oder schmelzen können. Legen Sie niemals irgendetwelche Gegenstände auf die Linse, während die Lampe eingeschaltet ist. Die digitale Sperre sollte beim Transport der Stirnlampe oder wenn sie nicht in Gebrauch ist (z. B. in einer Tasche, einem Rucksack usw.) stets aktiviert werden.

BEGRENZTE GEWÄHRLEISTUNG

Wir gewährleisten dem ursprünglichen Käufer für einen Zeitraum von 3 Jahren nach dem Kauf oder der Lieferung, sofern gesetzlich nicht anders vorgeschrieben, dass unsere Produkte frei von Material- und Verarbeitungsfehlern sind, wie sie ursprünglich verkauft wurden. Das Produkt wird nach unserem Ermessen entweder repariert oder ersetzt. Wir übernehmen keine Garantie bei normaler Abnutzung und normalem Verschleiß, bei unsachgemäßer Verwendung oder Wartung, Modifizierung, Änderung oder jeglichen Beschädigungen. Wir behalten uns das Recht vor, für alle Gewährleistungsansprüche einen Kauf- oder Liefernachweis anzufordern.

Diese Black Diamond-Produkt erfüllt die elektromagnetischen Kompatibilitätsanforderungen der 2014/30/EU-Richtlinie und der RoHS Richtlinie 2011/65/EU.

Die Konformitätserklärung für dieses Produkt kann unter dem folgenden Link angesehen werden: www.blackdiamondequipment.com/DOC

ISTRUZIONI PER L'USO

FRONTALE A LED WIZ

Durata della batteria: La durata della batteria varia a seconda dei seguenti fattori:

- Stato delle batterie (vecchie o nuove)
- Periodo di tempo in cui la frontale è spenta
- Temperatura.

***Norma ANSI FL-1:** tempo di esecuzione hasta el 10 % de la potencia de salida inicial.

****Reserva:** tiempo adicional durante el cual la lámpara producirá luz utilizable para actividades de baja intensidad (medida a 0,25 lux a 4 metros).

IMPORTANTE: Siga las instrucciones con atención y guárdalas para consultas posteriores.

PILAS

- Impostazioni utilizzaz

***ANSI FL-1 Standard:** Tempo di esecuzione fino al 10% della produzione iniziale.

****Riserva:** Tempo supplementare in cui la lampada produrrà luce utilizzabile per attività a bassa intensità (misurata a 0.25 Lux @ 4 metri).

IMPORTANTE: Seguire accuratamente tutte le istruzioni e conservarle per consultazioni future.

BATTERIE

- Utilizzare batterie alcaline AAA ricaricabili al Ni-MH o al litio
- Non mescolare vecchie e nuove batterie oppure batterie di tipo diverso
- Smaltire i dispositivi o le batterie attendendosi alle leggi e regole locali in vigore

MODALITÀ

(vedere le illustrazioni allegate)

CONSERVAZIONE E TRASPORTO

(Vedere le illustrazioni allegate)

CURA E MANUTENZIONE

(Vedere le illustrazioni allegate)

RICERCA E RIPARAZIONE DI UN GUASTO

Si la frontale non funziona:

- Controllare che le batterie siano orientate correttamente e i contatti si tocchino.
- Sostituire le batterie.
- Controllare i contatti e le connessioni per verificare che non ci sia corrosione e pulire se necessario.
- Muovere l'interruttore diverse volte.

Non hai risolto nulla? Contatta il tuo rivenditore Black Diamond di fiducia o collegati al sito www.blackdiamondequipment.com per maggiori informazioni.

AVVERTENZE

- Un adulto responsabile deve supervisionare l'utilizzo della frontale da parte di bambini al di sotto dei 12 anni.
- Controllare sempre la frontale per accertarsi che funzioni correttamente prima dell'uso e, per le situazioni critiche, portare con sé una seconda frontale e sufficienti batterie di scorta.
- Non fissare direttamente il raggio di luce o non puntarlo negli occhi di altre persone. La luce intensa può causare danni agli occhi. Black Diamond Equipment non è responsabile per le conseguenze, dirette, indirette o accidentali, o per qualsiasi altro tipo di danno derivante o risultante dall'uso dei suoi prodotti.
- I LED possono generare un calore radiante tale da danneggiare o fondere alcuni materiali. Non collocare mai alcun materiale sulla lente quando la luce è accesa. Il blocco digitale deve essere utilizzato ogni volta che la lampada viene trasportata o non viene utilizzata (ad esempio in tasca, nello zaino, ecc.).

GARANZIA LIMITATA

Per 3 anni a partire dall'acquisto, se non diversamente indicato dalla legge, garantiremo all'acquirente al dettaglio originario solo il fatto che i nostri prodotti non hanno difetti di materiale e di lavorazione come originariamente venduti. Il Prodotto sarà riparato o sostituito a nostra discrezione. Non garantiamo prodotti che mostrano normale usura o che sono stati utilizzati o manutentuti in modo improprio, modificati o alterati oppure in qualche modo danneggiati. Ci riserviamo il diritto di richiedere la prova d'acquisto per tutte le richieste di garanzia.

Questo prodotto Black Diamond soddisfa i requisiti della Direttiva EMC (compatibilità elettromagnetica) 2014/30/EU e la Direttiva RoHS 2011/65/EU. La Dichiarazione di Conformità per questo prodotto può essere visionata sul sito www.blackdiamondequipment.com/DOC Raccolta differenziale. Verifica le disposizioni del tuo Comune.

ISTRUÇÕES DE USO

WIZ, LINTERNA FRONTAL DE LEDS

Duração de las pilas: La duración de las pilas variará en función de los siguientes factores:

- De la marca y de lo recientes que sean las pilas
- Del "tiempo de recuperación" o tiempo que lleva la linterna sin haber estado encendida
- De la temperatura
- De los ajustes de intensidad empleados.

***Estándar ANSI FL-1:** tiempo de ejecución hasta el 10 % de la potencia de salida inicial.

****Reserva:** tiempo adicional durante el cual la lámpara producirá luz utilizable para actividades de baja intensidad (medida a 0,25 lux a 4 metros).

